

嚴重特殊傳染性肺炎(武漢肺炎) 登革熱、屈公病 茲卡病毒感染症 防治介紹

臺南市政府衛生局

蔡玲珊 科長

大綱

- 嚴重特殊傳染性肺炎(武漢肺炎)
- 登革熱
- 孳生源介紹
- 傳染病防治法

嚴重特殊傳染性肺炎 (COVID-19)

疾病概況

- 2019年12月起，中國湖北省武漢市發現多起病毒性肺炎群聚，多數與武漢華南海鮮城活動史有關。
◦ 2020/1/7檢出病原體為一種新型冠狀病毒，
1/10公告病原核酸序列，1/12世界衛生組織將造成武漢肺炎疫情的新型冠狀病毒命名為 “**2019新型冠狀病毒** (2019 novel coronavirus, 2019-nCoV) ”
- 我國於2020/1/15日公告為**第五類法定傳染病**

臨床症狀

- 包含發燒、乾咳、倦怠，約三分之一會有呼吸急促。其他症狀包括肌肉痛、頭痛、喉嚨痛、腹瀉等，另有部分個案出現嗅覺或味覺喪失（或異常）等
- 依據目前流病資訊，患者多數能康復，少數患者嚴重時將進展至嚴重肺炎、呼吸道窘迫症候群或多重器官衰竭、休克等，也會死亡。死亡個案多具有潛在病史，如糖尿病、慢性肝病、腎功能不全、心血管疾病等



具感染風險民眾追蹤管理機制

資料更新日期 2021/01/10

介入措施	居家隔離	居家檢疫	加強自主健康管理	自主健康管理
對象	確定病例之接觸者	具國外旅遊史者	專案申請獲准縮短居家檢疫者	對象1：通報個案經檢驗陰性者 對象2：居家檢疫/隔離期滿者 對象3：加強自主健康管理期滿者
負責單位	地方衛生主管機關	地方政府民政局/里長或里幹事	中央目的事業主管機關	衛生主管機關
方式	居家隔離14天 主動監測1天2次	居家檢疫14天 主動監測1天1~2次	居家檢疫期滿後至入境滿14天 每日進行稽核抽查	對象1：自主健康管理14天 對象2、3：自主健康管理 7天
配合事項	<ul style="list-style-type: none"> 衛生主管機關開立「<u>居家隔離通知書</u>」 衛生主管機關每日追蹤2次健康狀況 隔離期間留在家中(或指定地點)不外出,亦不得出境或出國,不得搭乘大眾運輸工具 <u>有症狀者</u>由衛生主管機關安排就醫 如未配合中央流行疫情指揮中心防治措施,將依傳染病防治法裁罰並<u>強制安置</u> 隔離期滿應再<u>自主健康管理7天</u>。 	<ul style="list-style-type: none"> 主管機關開立「<u>旅客入境健康聲明暨居家檢疫通知書</u>」,配戴口罩返家檢疫。 里長或里幹事進行健康關懷14天,撥打電話詢問健康狀況並記錄「<u>健康關懷紀錄表</u>」。 檢疫期間留在家中(或指定地點)不外出,亦不得出境或出國,不得搭乘大眾運輸工具。 <u>有症狀者</u>將送指定醫療機構採檢送驗,衛生主管機關加入主動監測。 如未配合中央流行疫情指揮中心防治措施,將依傳染病防治法裁罰並<u>強制安置</u>。 檢疫期滿應再<u>自主健康管理7天</u>。 	<ul style="list-style-type: none"> 僅能從事固定且<u>有限度之商務活動</u>,禁止至人潮擁擠場所(如賣場、夜店、夜市、百貨公司、餐館、觀光景點...等) 延後非急迫之醫療或檢查;就醫時應告知旅遊史。 使用防疫旅館公用休閒設施應與其他人時間錯開,結束後應通知防疫旅館管理人員進行消毒。 專人負責接送及全程陪同,以落實各項防護措施。 記錄每日活動及接觸人員,不可接觸<u>不特定人士</u>,且應<u>全程佩戴口罩及保持社交距離</u>。 配合衛生主管機關<u>每日回復雙向簡訊</u>回報健康狀況。 	<ul style="list-style-type: none"> <u>無症狀者</u>:可正常生活,但應避免出入<u>無法保持社交距離、或容易近距離接觸不特定人士、或無法落實佩戴口罩之公共場所等場域</u>,延後非急迫需求之醫療或檢查,如需外出應全程配戴醫用口罩;勤洗手,落實呼吸道衛生及咳嗽禮節;每日早/晚各量體溫一次。 <u>有發燒或咳嗽、流鼻水等呼吸道症狀、身體不適者</u>:確實佩戴口罩,儘速就醫,且不得搭乘大眾交通運輸工具;就醫時主動告知接觸史、旅遊史、職業暴露及身邊是否有其他人有類似症狀;返家後亦應配戴口罩避免外出,與他人交談時應保持1公尺以上距離。 如就醫後經醫院安排採檢,返家後於接獲檢驗結果前,應留在家中不可外出。 <u>醫療院所工作人員</u>自主健康管理期間應注意事項,依相關感染管制指引辦理。
法令依據	§ 傳染病防治法第48條 § 嚴重特殊傳染性肺炎防治及紓困振興特別條例第15條第1項	§ 傳染病防治法第58條 § 嚴重特殊傳染性肺炎防治及紓困振興特別條例第15條第2項		§ 傳染病防治法第48條、第58條 § 傳染病防治法第67條、第69條

防疫措施宣導-1/2

時機	狀況
勤洗手	<ul style="list-style-type: none">• 洗手五時機<ul style="list-style-type: none">- 吃東西前、照顧小孩前、看病前後、上廁所後、擤鼻涕後• 勿摸眼鼻口
量體溫	<ul style="list-style-type: none">• 民眾出門前量體溫，發燒在家休息或就醫
戴口罩	<ul style="list-style-type: none">• 醫療照護• 公共運輸• 生活消費• 教育學習• 觀展觀賽• 休閒娛樂• 宗教祭祀• 洽公機關(構)
探病/視	<ul style="list-style-type: none">• 醫院陪病人員部分，不論是機構照服員、家屬或自聘看護，每床病人或住民同時段皆以1人為限。• 本市醫院、護理之家、3家精神護理之家及住宿型長照機構自2/9恢復探病(視)。同一時段，探視人數限制：醫院每床2人，護理之家、養護機構每床3人。
口罩存量	<ul style="list-style-type: none">• 個人2週儲備量，不要囤積

防疫措施宣導-2/2

時機	狀況
社交距離	<ul style="list-style-type: none">維持室外1公尺、室內1.5公尺，若無法維持，請全程配戴口罩
阻隔設施 (隔板)	<ul style="list-style-type: none">餐飲業適當的阻隔設施
實名/聯制	<ul style="list-style-type: none">公務機關洽公醫院及長照機構探病/視娛樂業(酒家業、酒吧業、舞廳業、舞場業、視聽歌唱業等)團體旅遊活動藝文活動室內場所宗教遶境活動占用道路活動(例如辦桌)

- 社交距離、配戴口罩、適當阻隔設施
 - 若能全數達成，加上實名/聯制為最安全條件
 - 若因場地等因素受限，至少要達成(社交距離、配戴口罩、適當阻隔設施)其中一項防護原則，再加上實名/聯制
- 備註
 - 有特殊情況，依各單位自行調整
 - 視中央流行疫情指揮中心公布調整

秋冬專案應配戴口罩場所

醫療照護



醫療診所
照護中心等

公共運輸



公車、客運
捷運、鐵路等

生活消費



百貨商場、展場
超級市場等

教育學習



圖書館、訓練班
K 書中心等

觀展觀賽



電影院、音樂廳
體育館等

宗教祭祀



寺廟
教會禮拜等

休閒娛樂



KTV、俱樂部
酒吧、舞廳等

洽公機關 (構)



銀行、郵局
各政府機關等

罰則

- 傳染病防治法第37條及第70條處新臺幣3000-1萬5000元
【請各局處依權責進行查核，若發現違規事實，請檢具相關事證移送衛生局裁處】

宣導事項

協助防疫可以怎麼做

平時養成這些習慣

量體溫、以肥皂勤洗手
減少觸摸眼鼻口

盡量不要到人多擁擠的公共場所

若出現發燒、咳嗽或呼吸急促症狀

務必在家休息，不要到公共場所

如有必要外出，例如：就醫

務必戴口罩、肥皂勤洗手
並妥善處理口鼻分泌物

避免感染

1. 洗手很重要 2. 不要摸眼鼻口

洗手7步驟



漂白水消毒 調配秘笈

一般環境消毒

含氯漂白水稀釋100倍=0.05%(500ppm)



100cc漂白水



大寶特瓶(1250ml)x8

10公升清水

掃我了解更多



調配時記得戴
上口罩和手套

嘔吐物&排泄物汙染區域

含氯漂白水稀釋50倍=0.1%(1000ppm)



200cc漂白水



大寶特瓶(1250ml)x8

10公升清水

★ 使用稀釋漂白水消毒時，請停留
30分鐘後，再以清水擦拭乾淨喔！

登革熱

(Dengue Fever)

典型登革熱的臨床症狀

- 發燒
- 紅疹
- 眼窩痛
- 骨頭.肌肉.關節痛



登革熱/屈公病/茲卡病毒感染症比較表

疾病	登革熱	屈公病	茲卡病毒感染症
傳染病媒蚊	埃及斑蚊、白線斑蚊		
潛伏期	3~8天， 最長可達14天	3~7天，最長可 達12天，最短為2 天	3~7天， 最長可達12天
發病症狀	發燒、頭痛、後 眼窩痛、肌肉痛 關節痛、出疹、 腹瀉...等	發燒、頭痛、疲 勞、噁心、嘔吐、 肌肉痛、出疹及 關節痛	同登革熱症狀， 另有結膜炎、關節 炎症狀
有無疫苗	無		

台灣傳播登革熱的病媒蚊

台灣地區傳播登革熱的病媒蚊屬斑蚊類，特徵是身體黑色
腳上有白斑，主要是埃及斑蚊和白線斑蚊兩種



腳上都有黑白
相間的斑紋
稱花腳蚊

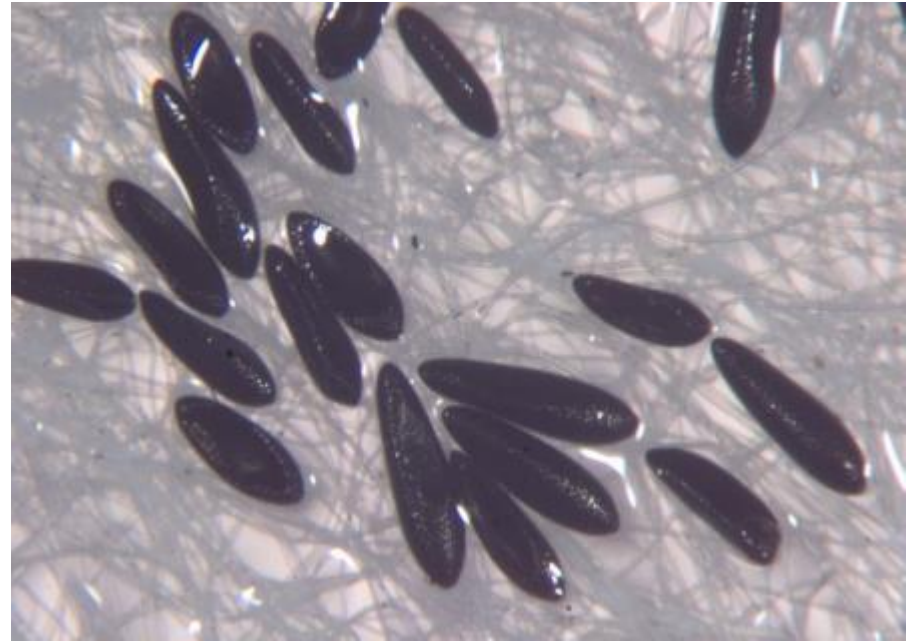


斑蚊卵粒

- 卵黑色，可耐旱產於容器水面**邊緣**的器壁



埃及斑蚊



白線斑蚊

斑蚊幼蟲

- 幼蟲是孑孓，生活於水中，以水中的微生物、有機顆粒等為食，脫皮四次，分為四齡

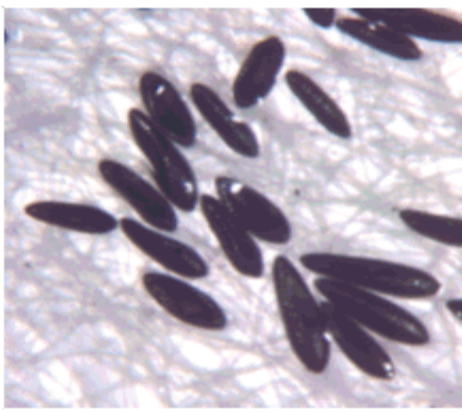


埃及斑蚊



白線斑蚊

登革熱病媒蚊的一生



卵期

3-4天



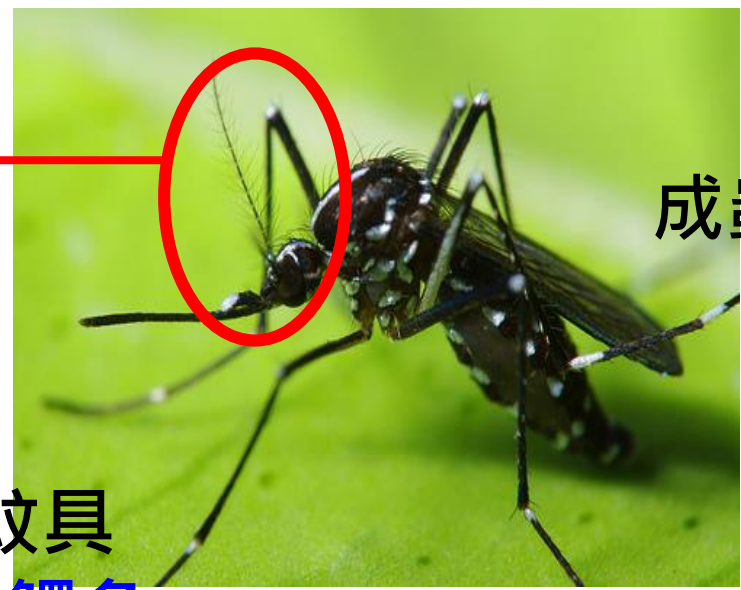
幼蟲期

5-6天



蛹期

1-2天



成蟲期

雌蚊具
絲狀觸角

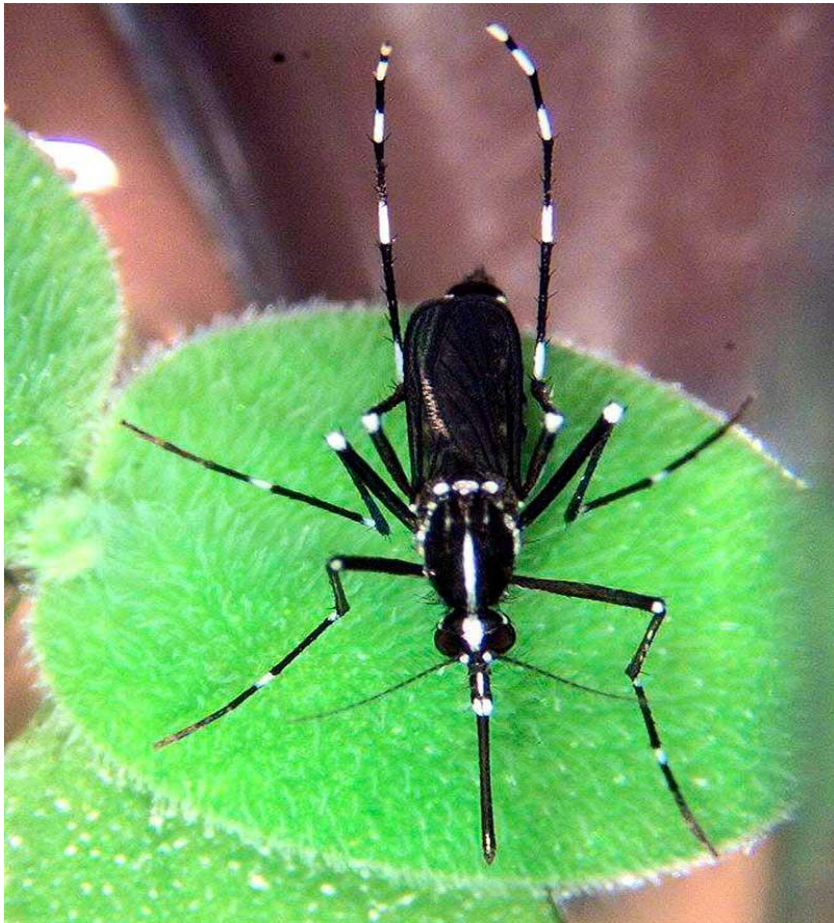


雄蚊具
羽毛狀觸角

斑蚊吸血行為

白線斑蚊

一次吸飽為原則



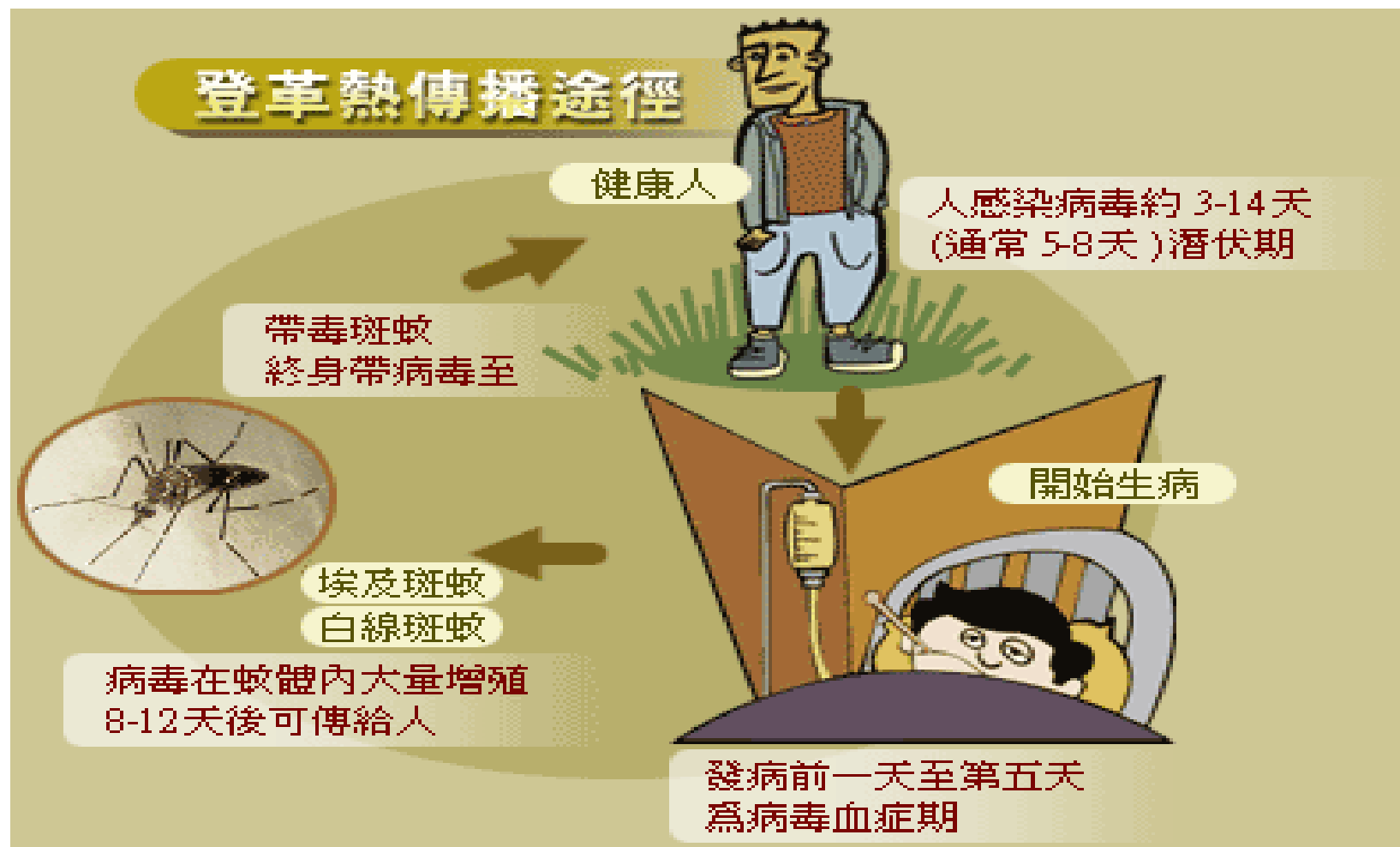
埃及斑蚊

較易受到驚擾一天可吸多次吸血



登革熱傳播途徑

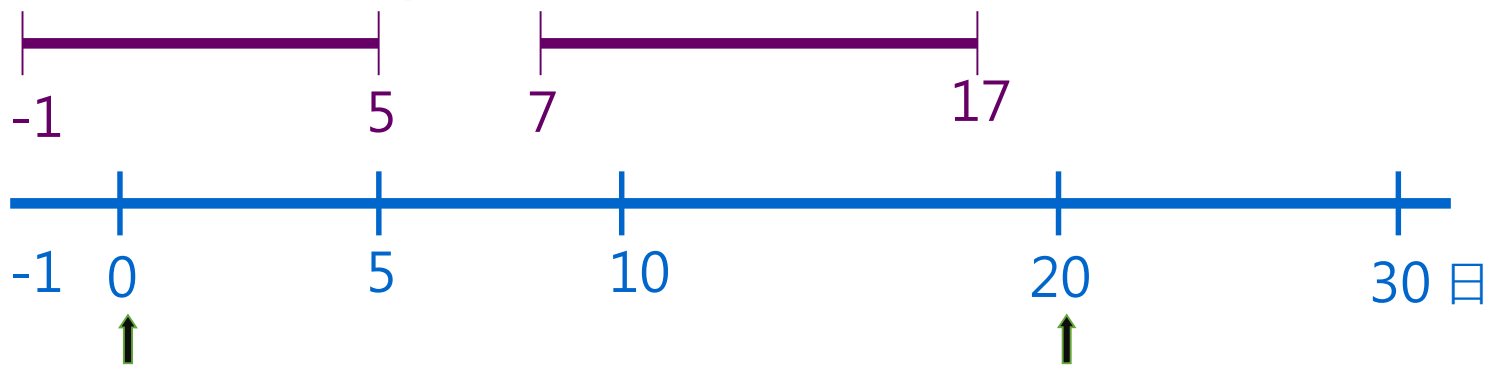
感染方式主要是藉由**病媒蚊叮咬人**時將病毒傳入人體內
並**不會人傳人**，也不會經由**空氣或接觸傳染**



登革熱傳染時程圖

可感染期
(發病前1日到後5日)

病毒在蚊蟲體內繁殖 8-12 日
後可再傳染給健康的人



指標病例發病日

次一波病例平均發病日



登革熱流行預防關鍵

次一波病例發病日(潛伏期3-8日)

斑蚊棲息場所及吸血習性

■ 埃及斑蚊

喜歡棲息於室內，尤其是深色之窗簾、衣服、布幔及其他陰暗處所

■ 白線斑蚊

喜歡棲息於室外孳生棲所附近之植物及戶外之陰涼處所

■ 吸血高峰

斑蚊在白天吸血，以早上9-10時及下午4-5時為吸血高峰

溫馨提醒：蚊子也有上下班時間喔!!

防治登革熱重點提示

- 裝設紗窗、紗門
- 流行期間，睡覺時應掛蚊帳
- 選購環境保護署登記合格之環境衛生用藥
- 室內陰暗處使用捕蚊燈滅蚊
- 傳播登革熱的病媒蚊是埃及斑蚊及白線斑蚊
- 這兩種蚊子都是在白天吸血
- 吸血場所大多在屋內或野外陰暗處
- 外出時可使用衛生福利部核可的防蚊藥劑



空地孳生源

菜園水桶



空地孳生源

帆布



空地孳生源



帆布



塑膠布凹槽



遮雨棚



遮雨棚



遮雨棚



果菜園

空地孳生源



水泥樁上之水管



塑膠管



水泥樁



輪胎



防空壕



水族箱

其他孳生源



廢棄噴水池



造景容器



造景假山凹槽



停車場水塔無蓋



掩蓋物容器



廢棄汽油桶

其他孳生源



石磨器



大型圓盤



陽性水溝



儲水槽



台電地下電纜引上管



廢棄水管

其他孳生源



路障用輪胎



手輪胎



小木盒



電視螢幕



空電瓶



塑膠箱

其他孳生源



水溝



廢棄抽油煙機



防撞桶



畚箕



塑膠椅



大型塑膠資源回收筒

其他孳生源



防竊盜圍牆碎玻璃



花架腳座底盤



集線盤



紐澤西護欄



鐵製廢棄垃圾桶蓋



蝸牛殼

其他孳生源



木雕製品



茶壺種植植物



旅人蕉



大王椰子樹葉積水



公園裝飾燈



燈罩

其他孳生源



安全帽



頂樓水錶



汽車保險桿凹槽



廢用之攤架積水



儲水桶鐵蓋凹陷處



水泥槽

其他孳生源



金爐



金爐倒置



防蟻陷



屋簷排水槽



屋頂輪胎



炒鍋

其他孳生源



電信保安器



電信DJ箱



電信電纜管道



高壓電瓷磚



人手孔蓋



牆壁裂縫

傳染病防治法

傳染病防治法¹

- **第25條**—傳染病發生或有發生之虞時，地方主管機關應督導撲滅蚊、蠅、蚤、蟲、鼠、蟑螂及其他病媒。前項病媒孳生源之公、私場所，其所有人、管理人或使用人應依地方主管機關通知或公告，主動清除之。

（未依通知清除者，處**3,000**至**15,000**元罰鍰；必要時，並得限期令其改善，屆期未改善者，連續處罰之）

傳染病防治法²

- **第36條**—民眾於傳染病發生或有發生之虞時，應配合接受主管機關之**檢查、治療、預防接種或其他防疫、檢疫措施**。
- （違反者，處**3,000至15,000元**罰鍰；必要時，並得限期令其改善，屆期未改善者，連續處罰之）

傳染病防治法³

- **第38條**—傳染病發生時，有進入公、私場所或運輸工具從事防疫工作之必要者，應由**地方主管機關人員**會同**警察**等有關機關人員為之，並**事先通知**公、私場所或運輸工具之所有人、管理人或使用人到場
 - 其到場者，對於防疫工作，**不得拒絕、規避或妨礙**
 - 未到場者，相關人員**得逕行進入**從事防疫工作；必要時，並得要求**村(里)長或鄰長**在場。
- (違反者，得處新臺幣**6萬元以上30萬元以下罰鍰**)

出國三步驟

■出國前

–請確實做好居家檢查巡、倒、清、刷

■旅遊中

–正確使用防蚊蟲劑、著長袖衣褲

■返國後

–有任何不適，撥打免付費**1922**專線

–免費NS1快篩

–醫療院所24小時服務

預防登革熱

清除孳生源四大訣竅 - 澈底落實「巡、倒、清、刷」

- **巡** 一 經常巡檢，檢查居家室內外可能積水的容器
- **倒** 一 倒掉積水，不要的器物予以丟棄
- **清** 一 減少容器，使用的器具也都應該澈底清潔
- **刷** 一 去除蟲卵，收拾或倒置勿再積水養蚊

防疫人人有責

- ✓ 沒有積水容器，就沒有登革熱病媒蚊
- ✓ 沒有登革熱病媒蚊，就不會傳播登革熱
 - 24小時防疫專線「1922」